

2025年3月期 第3四半期 決算説明会

株式会社 浅沼組

東証プライム市場 | 1852

2025年2月26日



1 業績(2025年3月期 第3四半期)

1. 実績・進捗(連結) p.4

2. 受注の内訳(国内/単体) p.5

3. 用途別受注高(国内/単体) p.6

2 中期3カ年計画(2024～2026年度)

1. TOPICS p.8

2. 中期3カ年計画のテーマ p.9

3. テーマ毎の取り組み p.10～

3 株主還元 p.15

Appendix p.17～



1 業績(2025年3月期 第3四半期)

1.実績・進捗(連結)

- 第3四半期時点の実績としては順調に進捗。現時点は2024年5月14日に公表した計画より変更無し(詳細P.21)
- 受注高…国内建築における工場・倉庫の大型案件等の受注による対前年同期比増加分が、海外子会社における剥落分をカバー
- 売上高…手持ち工事を順調に進捗させ、前年同期比微増(+3.3%)、通期計画比も前年同期並みの良好な進捗(進捗率 75.0%)
- 利益…受注時点で資材・労務費及び施工体制を考慮した「選別受注」に努め、またそれらの工事が順調に進捗した結果、売上総利益率が改善(前年同期比+2.1P)、売上総利益額も前年同期比大幅に増加(+28.1%)

(単位:百万円)		2024/3期			2025/3期			
		実績	3Q 実績	進捗(%)	計画	3Q 実績	進捗(%)	前期比(%)
連結	受注高	177,366	127,132	71.7	141,200	134,308	95.1	+5.6
	売上高	152,676	111,612	73.1	153,660	115,300	75.0	+3.3
	売上総利益	14,149	9,823	69.4	16,100	12,588	78.2	+28.1
	同率	9.3%	8.8%	—	10.5%	10.9%	—	+2.1P
	営業利益	4,057	2,617	64.5	5,930	5,316	89.7	+103.1
	同率	2.7%	2.3%	—	3.9%	4.6%	—	+2.3P
	親会社株主に帰属する当期純利益	4,670	1,591	34.1	4,020	3,511	87.3	+120.6
	純資産*1	47,622	43,410	—	47,016	44,247	—	+1.9
	ROE	10.2%	—	—	8.5%	—	—	—
	ROIC	4.5%	—	—	6.7%	—	—	—
	配当性向	70.0%	—	—	70.3%	—	—	—
	配当(額)	40.6円 (203.0円)*3	—	—	35.0円*2 (175.0円)*3	—	—	—

*1 非支配株主持分除く

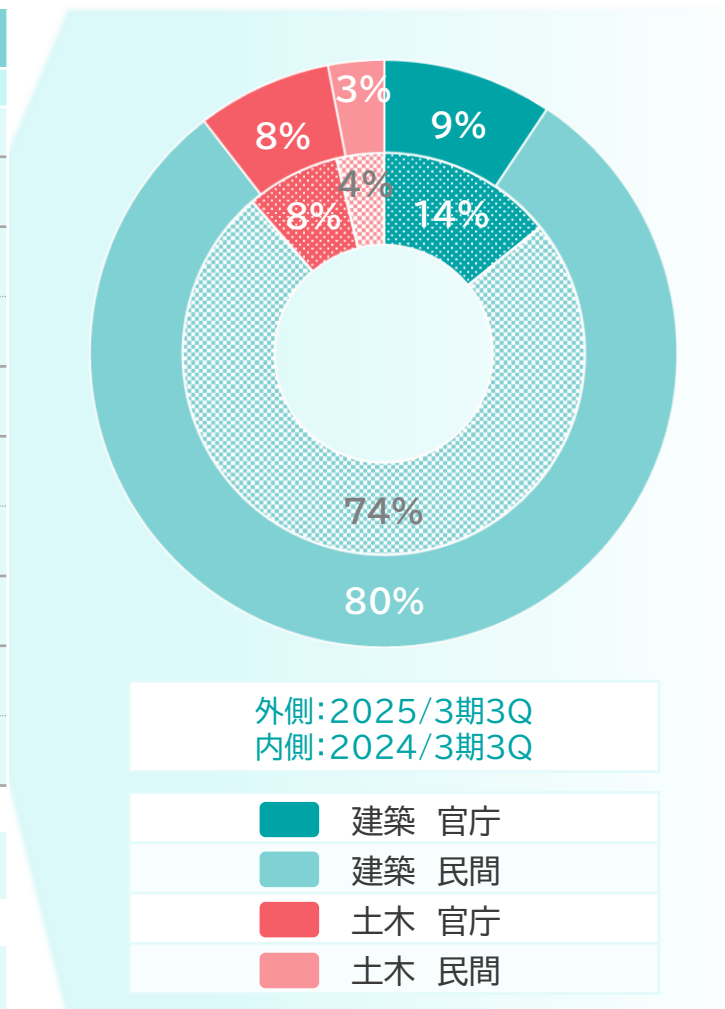
*2 2024年度より中間配当制度を導入。2024年度は配当予想金額35.0円の内、第2四半期末に15.0円の間配当を実施(効力発生日は2024年12月3日)

*3 株式分割前の金額。詳細はP.17ご参照

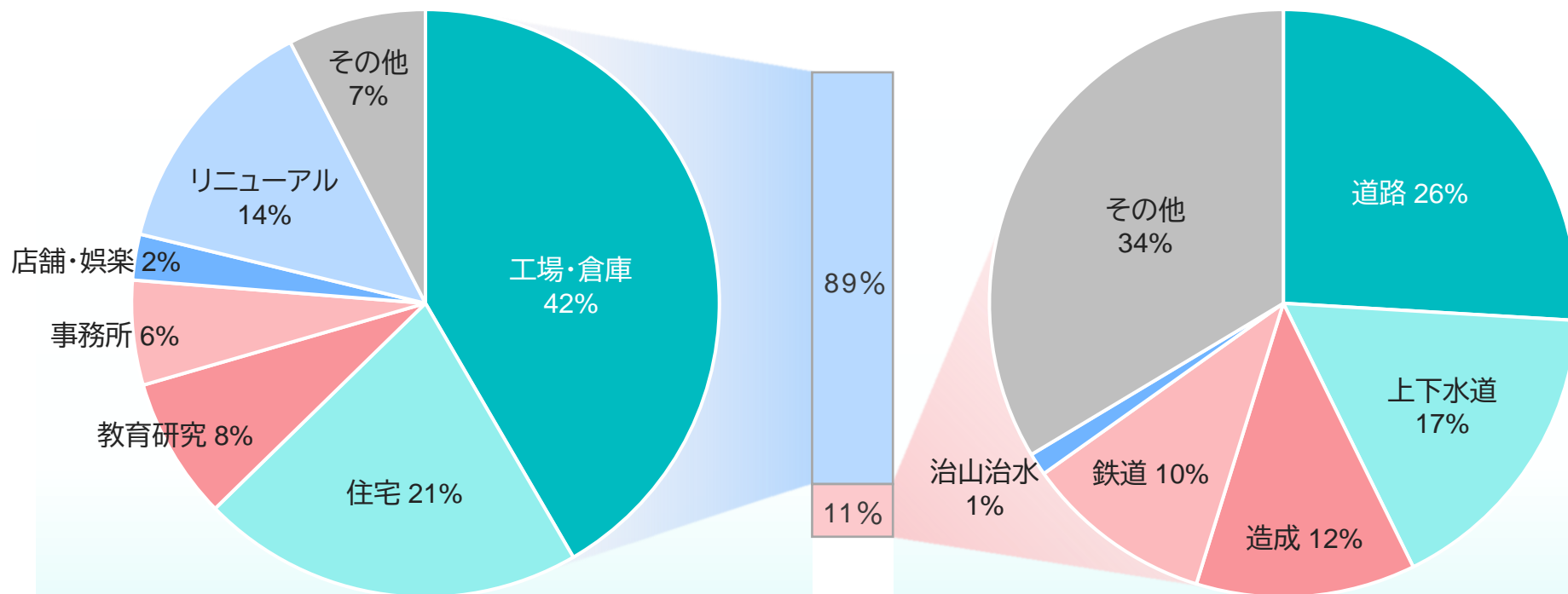
2.受注の内訳(国内/単体)

- 国内(単体)の受注高は前年同期比増
- 建築は民間における工場・倉庫の大型案件等の受注により前期比増。海外子会社における剥落分をカバー

		2024/3期	2025/3期		
		3Q 実績	3Q 実績	前期比(%)	
(単位:百万円)	国内(当社単体)	建築・土木 計	113,931	124,813	+9.6
		官庁	24,781	20,990	△15.3
	民間	89,150	103,823	+16.5	
	建築	101,034	111,769	+10.6	
	官庁	16,206	11,713	△27.7	
	民間	84,828	100,055	+18.0	
	土木	12,896	13,044	+1.1	
	官庁	8,575	9,276	+8.2	
	民間	4,321	3,767	△12.8	
	海外子会社	13,201	9,495	△28.1	
連結	127,132	134,308	+5.6		



3.用途別受注高(国内/単体)



用途別受注高

(単位:百万円)

建築事業(国内)

工場・倉庫	46,504
住宅	23,565
教育研究	8,734
事務所	6,435
店舗・娯楽	2,817
リニューアル	15,213
その他	8,498
合計	111,769

土木事業(国内)

道路	3,382
上下水道	2,189
造成	1,574
鉄道	1,353
治山治水	161
その他	4,383
合計	13,044



2

中期3カ年計画 (2024～2026年度)

1.TOPICS

- 2025年4月13日開幕予定の「2025年日本国際博覧会(大阪・関西万博)」にて、当社はオランダパビリオンの施工を担当
- メディアにも注目されており、引き続き、竣工に向けて努力



施工状況(2024年10月1日撮影)

コモングラウンド - 新たな幕開け -

共に分かち合い、新しい価値を生み出すこと『コモングラウンド』を参加テーマに、オランダは人々と健全で幸せな社会構築を目指しています。

循環型コンセプトで造られるパビリオンの名は、“A New Dawn - 新たな幕開け”。建物の中心には球体があり、持続的に利用可能なクリーンエネルギーと日の出を表現しています。

人々が集い、互いに学び、刺激し合う空間を目指したパビリオンの中では、クリーンエネルギーを水から生成する新技術を紹介予定です。

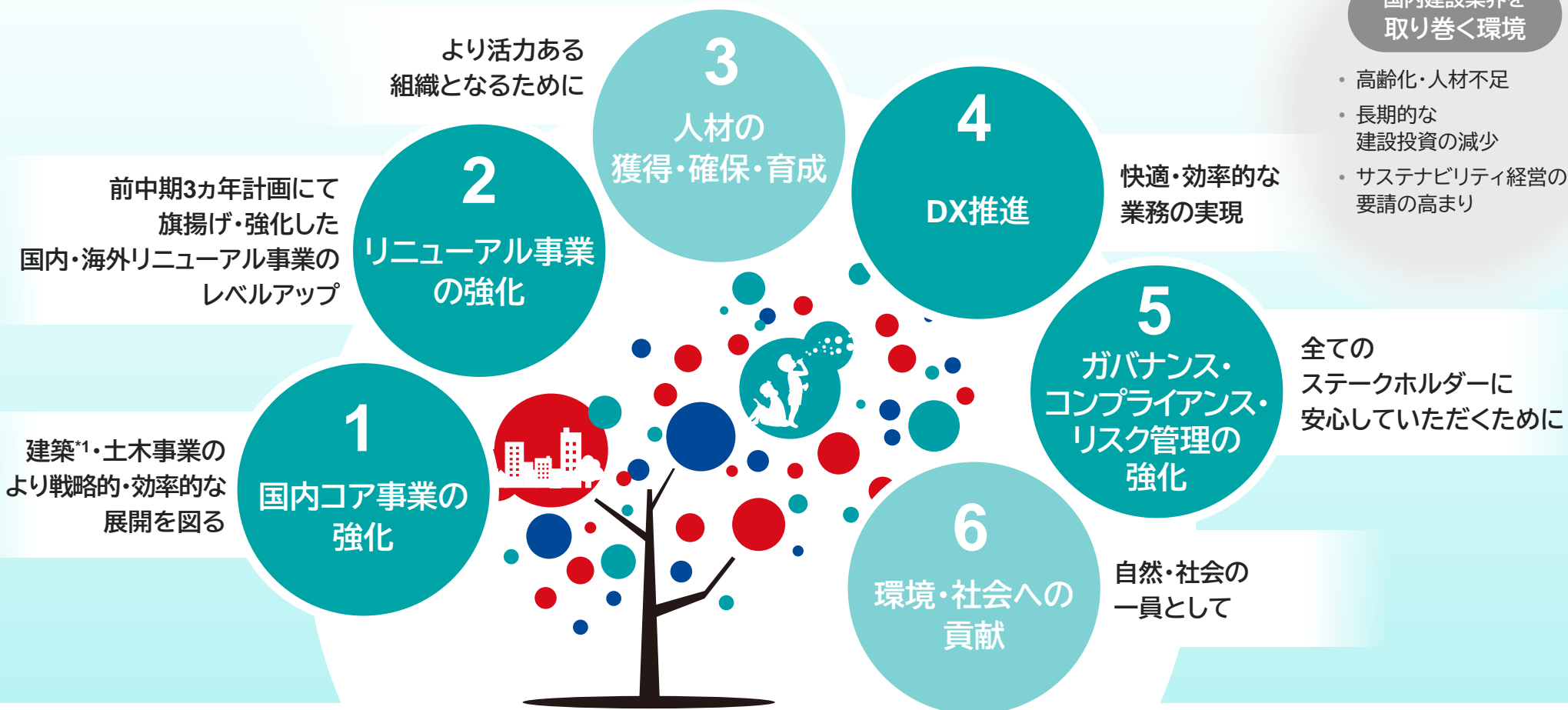


2024年9月3日
上棟式の様子



2. 中期3カ年計画のテーマ

- 3カ年で注力することとして、6つのテーマを選定



長期ビジョン*2

「顧客・協力会社、株主、社員の満足度の向上、および地球環境・社会への貢献に邁進する企業」

創業理念

「和の精神」「誠意・熱意・創意」

*1 主に建築(新築)を指す

*2 創業140年時点(2031年度(2032年1月20日))でありたい姿。2024年4月より長期ビジョン・理念・方針などを修正

2. テーマ毎の取り組み(1/4)

テーマ
(3年間で注力すること)

主な取り組み

1

国内コア事業
の強化



- 選別受注の強化
- 土木部門の組織変更(技術設計・工務の全国統括部署新設、総合評価案件情報を集約する部署の新設)
- 協力会社協働による作業所生産性向上策 表彰式典・発表会



実施した生産性向上策を、社内水平展開を図ることを目的に募集
優れた策には表彰制度を設け、社員及び協力会社作業員の士気向上に寄与

中期3カ年計画の施策

- 受注と施工のバランス確保
- 作業所業務支援体制の強化
- フロントローディングの実施(設計・積算の強化)
- 注力・得意分野の追求と開拓
- 品質確保・向上に向けた仕組みの強化
- 協力会社との協働強化

財務・非財務 KPI

顧客満足度スコア*1

80点以上
(直近2期平均)

*1 竣工時に受領する顧客満足度アンケートの回答及び工事成績評定を点数化
過去実績の変動幅を鑑みると大幅な増加が見込まれないこと、現時点で既に不悪な水準であることにより、「現状程度を維持する」という意図で「80点以上」をKPIとして設定

2. テーマ毎の取り組み(2/4)

テーマ
(3年間で注力すること)

主な取り組み

◆ なぜリニューアル事業に注力するのか

◆ 当社の優位性

環境配慮・
モノへの愛着

需要の確保

高い利益率

手頃な
案件サイズ

技術力

CO2削減・
技術提案

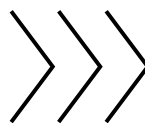
中長期的な
人口減少

建築当初の図面が
なく工事が難しい。
追加工事も有

大手ゼネコンが
入りにくい

技術研究所を
保有

・ 名古屋支店改修プロジェクト



改修後



WELL認証GOLD・ZEB Ready認証取得
グッドデザイン・ベスト100など、
国内外で17個の賞を獲得



リニューアル事業
の強化

2

2. テーマ毎の取り組み(2/4)

テーマ
(3年間で注力すること)

主な取り組み

- 建築リニューアル(国内外合計)における利益、連結に対するシェア

(単位:百万円)	2022/3期	2023/3期	2024/3期		
	実績	実績	実績	前期比	計画比
営業利益	1,451	1,762	2,780	+1,018	+1,340
営業利益シェア	30.0%	31.0%	68.5%	—	—

「リニューアル事業からの営業利益を連結営業利益の35%以上」を達成

- シンガポールのリニューアル関連会社EVG社*1を子会社化

EVG社 PL (単位:百万円)	2023/3期	2024/3期		
	実績	実績	前期比	計画比
売上高	7,485	6,427	▲1,058	+1,127
営業利益	1,217	1,639	+422	+1,079

収益柱として確立

2



リニューアル事業
の強化

中期3カ年計画の施策

- リニューアル事業ブランド「ReQuality」の強化
- ASEAN地域のリニューアル事業の強化
- 自然素材による技術研究所増築及びZEB改修
- リニューアル関連技術の実用化・促進
(高度な建物劣化診断技術等)



財務・非財務 KPI

連結営業利益における
リニューアル営業利益

40%以上

*1 Evergreen Engineering & Construction Pte. Ltd. 買収時期:2022年1月(80%)、2024年5月(20%) 事業内容:建物メンテナンス、電気・設備工事、リニューアル

2.テーマ毎の取り組み(3/4)

テーマ
(3年間で注力すること)

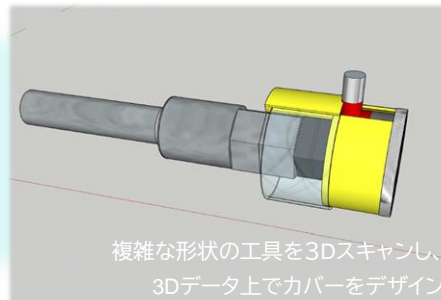
主な取り組み

- 3Dスキャナー、3Dプリンターを用いて工具への安全カバーを開発



デジタル技術で
安全性能向上

コンクリートにあなを開ける工具の回転部分への巻き込まれ防止のため、カバーを開発。安全・利便性を追求

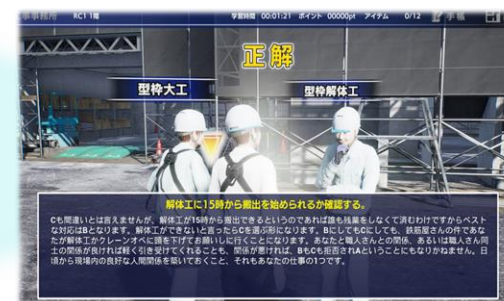


- 若手社員向け体験型現場教育システム『現場トレーナー』を他社と共同開発



若手社員の教育を
DXにて拡充

バーチャル現場内で社員アバターを操作し、問題点や注意すべき点等を発見、クイズ形式で学習



4



DX推進

中期3カ年計画の施策

- DX推進体制の強化
- 施工・品質・安全管理におけるDX推進
- 管理業務・社内業務におけるDX推進
- 先進IT技術実現に向けた情報収集・試行(RXコンソーシアム^{*1}での活動)
- BIM・CIM^{*2}の更なる活用

財務・非財務 KPI

労働1時間あたりの
売上総利益^{*3}

6,000円以上

*1 施工段階で必要となるロボット技術やIoT関連アプリケーション等の技術の共同開発、既開発技術の共同利用、情報提供・発信をする組織。正会員29社、協力会員224社からなる(2024年5月7日現在)

*2 Building Information Modeling, Construction Information Modeling。3次元建物モデルに属性情報を持たせたもの。企画・設計・施工・維持管理等に一貫して使用可能

*3 売上総利益(連結)÷全社員の労働時間(個別)

2. テーマ毎の取り組み(4/4)

テーマ
(3年間で注力すること)

主な取り組み

5

ガバナンス・
コンプライアンス・
リスク管理の強化



- 統合報告書「INTEGRATED REPORT 2024」を初公開
 トップメッセージや社外取締役座談会特集に加え、
 当社グループの経営戦略、財務情報、ESGの取り組みなど
 について統合的にお伝えするとともに、
 ステークホルダーの皆さまに、当社グループに対する理解を
 より深めていただくことを目的としています
- 株主・投資家とのコミュニケーションの強化*1



大和IR主催
個人投資家向け説明会



ラジオNIKKEI & プロネクサス共催
企業IR & 個人投資家応援イベント



中期3カ年計画の施策

- ガバナンスの更なる強化(海外子会社ガバナンス含む)
- 株主・投資家とのコミュニケーションの強化
- コンプライアンスへの対応、意識の向上
- 安全対策の強化(高年齢労働者)、意識の向上
- 情報セキュリティの体制・システムの強化、意識の向上

財務・非財務 KPI

重大な法令違反件数

0件

死亡災害

0件

*1 株主・機関投資家面談29回、決算説明会2回、個人投資家説明会2回(2023年度)



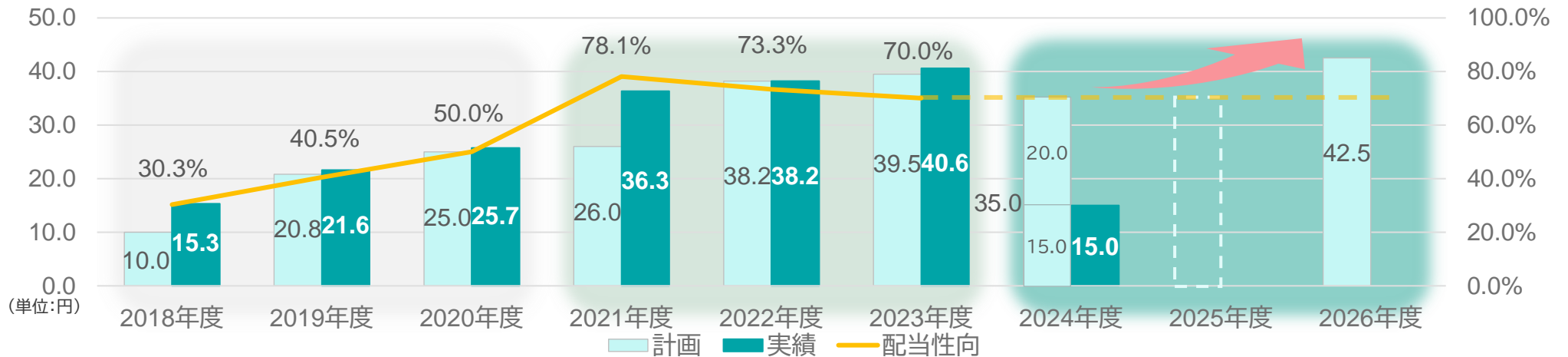
3

株主還元

3 株主還元

- 配当は、過去より増配傾向、更には10期連続で計画以上をお支払い
- 前中期3カ年計画での配当基準を踏襲し、現中期3カ年計画も「配当性向70%以上」を維持
更に、株式を購入しやすい環境とすべく、株式の分割と中間配当制度を導入
- 2024年度は前年度比減配だが、2026年度は大幅増配の計画

配当金額・配当性向推移



2018/10/1株式併合(10株→1株)、2022/8/1株式分割(2分割)、2024/8/1株式分割(5分割)を実施しており、記載金額は割合調整しております

2026年度(中期3カ年計画)

方針	効果的な投資への資金を確保しつつ、前中期3カ年計画での配当基準である「配当性向70%以上」を維持
配当基準	基準: 配当性向70%以上
配当額(円)	最終年度 42.5円(212.5円*1)
その他	<ul style="list-style-type: none"> ● 株式を分割(5分割)(2024年8月1日効力発生日) ● 中間配当制度を導入(2024年度年間配当予想金額35.0円の内、第2四半期末に15.0円の間配当を実施)

*1 株式分割前数値

A large, decorative teal shape on the left side of the page, consisting of a solid teal circle partially cut off by the edge, and several concentric, lighter teal curved bands extending from it.

Appendix

Appendix (別紙) 1/5

1 2025年3月期 第3四半期 業績(連結)

受注高・・・前年同期比増加(+5.6%)。国内の建築における工場・倉庫の大型案件等の受注による対前年同期比増加(+9.6%)が、海外子会社における剥落分をカバー
 売上高・・・手持ち工事を順調に進捗させ、前年同期比微増(+3.3%)、通期計画比も前年同期並みの良好な進捗(進捗率 75.0%)
 利益・・・受注時点で資材・労務費及び施工体制を考慮した「選別受注」に努め、またそれらの工事が順調に進捗した結果、売上総利益率が改善(前年同期比+2.1P)、売上総利益額も前年同期比大幅に増加(+28.1%)

■損益計算書(累計)

	2023/3期	2024/3期	2025/3期		
	3Q実績	3Q実績	3Q実績	前期比	増減率
受注高	105,807	127,132	134,308	7,176	5.6%
売上高	104,182	111,612	115,300	3,687	3.3%
完成工事高	102,155	109,298	113,037	3,739	3.4%
その他	2,026	2,314	2,262	△51	△2.2%
売上総利益	10,530	9,823	12,588	2,765	28.1%
率	10.1%	8.8%	10.9%	2.1P	-
完成工事利益	9,953	9,153	12,047	2,893	31.6%
率	9.7%	8.4%	10.7%	2.3P	-
その他利益	576	669	540	△128	△19.2%
率	28.5%	28.9%	23.9%	△5.0P	-
販管費	7,013	7,205	7,271	65	0.9%
営業利益	3,517	2,617	5,316	2,699	103.1%
率	3.4%	2.3%	4.6%	2.3P	-
経常利益	3,722	2,742	5,371	2,628	95.8%
率	3.6%	2.5%	4.7%	2.2P	-
親会社株主に帰属する	2,867	1,591	3,511	1,919	120.6%
四半期純利益	2,867	1,591	3,511	1,919	120.6%
率	2.8%	1.4%	3.0%	1.6P	-

■貸借対照表

(単位：百万円)

	2023/3期	2024/3期	2025/3期		
	期末実績	期末実績	3Q実績	前期比	増減率
資産合計	93,034	101,251	101,854	602	0.6%
流動資産	76,719	83,229	84,727	1,498	1.8%
固定資産	16,315	18,022	17,126	△895	△5.0%
負債合計	48,367	52,545	57,189	4,644	8.8%
内 借入金(社債含)	10,332	14,984	22,745	7,760	51.8%
流動負債	35,190	45,181	50,208	5,026	11.1%
内短期借入金(社債含)	1,808	12,126	20,344	8,217	67.8%
固定負債	13,176	7,363	6,981	△382	△5.2%
内長期借入金(社債含)	8,524	2,858	2,401	△456	△16.0%
純資産	44,667	48,705	44,664	△4,041	△8.3%
株主資本	42,646	44,251	41,227	△3,024	△6.8%
その他の包括利益	1,352	3,371	3,019	△351	△10.4%
非支配株主分	668	1,083	417	△665	△61.5%
自己資本比率	47.3%	47.0%	43.4%	△3.6P	-

Appendix (別紙) 2/5

2 2025年3月期 第2四半期 業績(個別)

■損益計算書 (累計)

	2023/3期	2024/3期	2025/3期		
	3Q実績	3Q実績	3Q実績	前期比	増減率
受注高	98,526	113,931	124,813	10,882	9.6%
建築	83,583	101,034	111,769	10,734	10.6%
土木	14,942	12,896	13,044	147	1.1%
売上高	95,007	101,804	107,693	5,888	5.8%
完成工事高	94,671	101,496	107,354	5,858	5.8%
建築	76,676	86,788	93,098	6,310	7.3%
土木	17,995	14,707	14,255	△451	△3.1%
その他	336	308	338	30	9.8%
売上総利益	8,958	7,714	11,032	3,318	43.0%
率	9.4%	7.6%	10.2%	2.6P	-
完成工事利益	8,839	7,620	10,928	3,308	43.4%
率	9.3%	7.5%	10.2%	2.7P	-
建築	6,255	5,631	9,168	3,536	62.8%
率	8.2%	6.5%	9.8%	3.3P	-
土木	2,583	1,988	1,760	△228	△11.5%
率	14.4%	13.5%	12.3%	△1.2P	-
その他利益	118	93	104	10	10.8%
率	35.4%	30.4%	30.7%	0.3P	-
販管費	6,284	6,409	6,450	41	0.6%
人件費	3,397	3,505	3,514	9	0.3%
経費	2,887	2,903	2,936	32	1.1%
営業利益	2,673	1,305	4,582	3,276	251.0%
率	2.8%	1.3%	4.3%	3.0P	-
経常利益	2,835	1,464	4,540	3,075	210.0%
率	3.0%	1.4%	4.2%	2.8P	-
四半期純利益	2,353	846	2,946	2,099	248.0%
率	2.5%	0.8%	2.7%	1.9P	-

■貸借対照表

(単位：百万円)

	2023/3期	2024/3期	2025/3期		
	期末実績	期末実績	3Q実績	前期比	増減率
資産合計	85,917	92,463	95,181	2,718	2.9%
流動資産	68,204	73,119	73,880	761	1.0%
固定資産	17,713	19,343	21,301	1,957	10.1%
負債合計	42,871	47,537	52,382	4,845	10.2%
内 借入金 (社債含)	8,100	13,100	21,100	8,000	61.1%
流動負債	31,813	41,932	46,977	5,045	12.0%
内短期借入金 (社債含)	1,460	11,800	20,010	8,210	69.6%
固定負債	11,057	5,604	5,404	△200	△3.6%
内長期借入金 (社債含)	6,640	1,300	1,090	△210	△16.2%
純資産	43,046	44,926	42,799	△2,126	△4.7%
株主資本	41,942	42,528	40,921	△1,606	△3.8%
評価・換算差額等	1,103	2,398	1,877	△520	△21.7%
自己資本比率	50.1%	48.6%	45.0%	△3.6P	-

Appendix (別紙) 3/5

3 2025年3月期 第3四半期 関係会社の状況

SINGAPORE PAINTS社 : 通期計画対比のPLIは概ね順調(利益は通期計画達成済)
 EVERGREEN社 : 前期は大型工事等の一過性の要因もあり業績が好調だったが、当期は例年並みの業績となり、概ね計画通りに推移
 その他関係会社 : 前年同期比並みに推移

■連結子会社

(単位：百万円)

	浅沼建物(株) 損害保険代理業 資本金：20百万円 出資比率：100%				SINGAPORE PAINTS & CONTRACTOR PTE. LTD. 建物塗装・修繕工事請負業 資本金：41百万円 出資比率：80%				EVERGREEN ENGINEERING & CONSTRUCTION PTE. LTD. 設備工事業、建物メンテナンス業 資本金：389百万円 出資比率：100%			
	2023/3期 3Q実績	2024/3期 3Q実績	2025/3期 3Q実績		2023/3期 3Q実績	2024/3期 3Q実績	2025/3期 3Q実績		2023/3期 3Q実績	2024/3期 3Q実績	2025/3期 3Q実績	
(増益)				増減				増減				増減
売上高	119	119	143	23	2,398	4,626	2,778	△1,847	6,234	4,641	4,248	△393
営業利益	20	18	45	26	30	326	283	△43	1,028	1,200	650	△549
経常利益	20	18	45	26	59	279	302	23	1,101	1,287	767	△519
当期純利益	13	12	29	16	50	335	249	△85	917	1,062	637	△425
(貸借)				増減				増減				増減
総資産	457	360	352	△7	1,282	2,558	2,569	11	4,060	4,979	5,963	983
有利子負債	-	-	-	-	30	135	-	△135	-	-	-	-
純資産	282	286	295	9	558	958	1,243	284	2,190	3,833	4,613	779

■連結子会社 (PFI事業)

	PFI事業(3社) 合計			
	2023/3期 3Q実績	2024/3期 3Q実績	2025/3期 3Q実績	
(増益)				増減
売上高	455	436	448	12
営業利益	22	18	17	0
経常利益	15	15	15	0
当期純利益	11	11	12	0
(貸借)				増減
総資産	2,975	2,597	2,333	△264
有利子負債	2,354	1,994	1,743	△250
うち親会社(当社) 貸付額	(109)	(109)	(98)	(△10)
純資産	268	284	296	12

<PFI関連企業の概要>

名称	資本金	当社 出資比率	関係内容他
宇都宮郷の森斎場(株)	10	42.5%	当社が資金の貸付を行っている
桜井給食ファシリティーズ(株)	10	50.0%	当社が資金の貸付を行っている
小田原斎場PFI(株)	10	40.0%	当社が資金の貸付を行っている

Appendix (別紙) 4/5

4 2025年3月期 第3四半期 業績予想(連結・個別)

- 現時点において、2024年5月14日に公表した業績予想より変更はありません

(単位：百万円)

	連結						
	2024/3期			2025/3期			
	通期実績	3Q実績	進捗率	通期計画	前期比	3Q実績	進捗率
受注高	177,366	127,132	71.7%	141,200	△36,166	134,308	95.1%
建築	-	-	-	-	-	-	-
土木	-	-	-	-	-	-	-
売上高	152,676	111,612	73.1%	153,660	983	115,300	75.0%
完成工事高	149,415	109,298	73.2%	152,500	3,084	113,037	74.1%
建築	-	-	-	-	-	-	-
土木	-	-	-	-	-	-	-
その他	3,261	2,314	71.0%	1,160	△2,101	2,262	195.1%
売上総利益	14,149	9,823	69.4%	16,100	1,950	12,588	78.2%
率	9.3%	8.8%	-	10.5%	1.2P	10.9%	-
完成工事利益	13,161	9,153	69.6%	15,750	2,588	12,047	76.5%
率	8.8%	8.4%	-	10.3%	1.5P	10.7%	-
その他利益	988	669	67.8%	350	△638	540	154.5%
率	30.3%	28.9%	-	30.2%	△0.1P	23.9%	-
販管費	10,091	7,205	71.4%	10,170	78	7,271	71.5%
営業利益	4,057	2,617	64.5%	5,930	1,872	5,316	89.7%
率	2.7%	2.3%	-	3.9%	1.2P	4.6%	-
経常利益	4,306	2,742	63.7%	5,820	1,513	5,371	92.3%
率	2.8%	2.5%	-	3.8%	1.0P	4.7%	-
親会社株主に帰属する(四半期)純利益(連結)	4,670	1,591	34.1%	4,020	△650	3,511	87.3%
(四半期)純利益(個別)	率	3.1%	1.4%	-	2.6%	△0.5P	3.0%
配当(実績・予想)	40.60円	※1		35.00円	△5.60円	※2	
配当性向	率	70.0%		70.3%	0.3P		

	個別						
	2024/3期			2025/3期			
	通期実績	3Q実績	進捗率	通期計画	前期比	3Q実績	進捗率
	168,393	113,931	67.7%	135,000	△33,393	124,813	92.5%
	146,168	101,034	69.1%	111,000	△35,168	111,769	100.7%
	22,224	12,896	58.0%	24,000	1,775	13,044	54.4%
	142,156	101,804	71.6%	143,400	1,243	107,693	75.1%
	141,737	101,496	71.6%	143,000	1,262	107,354	75.1%
	121,979	86,788	71.2%	122,000	20	93,098	76.3%
	19,757	14,707	74.4%	21,000	1,242	14,255	67.9%
	419	308	73.5%	400	△19	338	84.7%
	11,374	7,714	67.8%	14,110	2,735	11,032	78.2%
	8.0%	7.6%	-	9.8%	1.8P	10.2%	-
	11,246	7,620	67.8%	13,980	2,733	10,928	78.2%
	7.9%	7.5%	-	9.8%	1.9P	10.2%	-
	128	93	73.4%	130	1	104	80.1%
	30.5%	30.4%	-	32.5%	2.0P	30.7%	-
	9,068	6,409	70.7%	8,890	△178	6,450	72.6%
	2,305	1,305	56.6%	5,220	2,914	4,582	87.8%
	1.6%	1.3%	-	3.6%	2.0P	4.3%	-
	2,568	1,464	57.0%	5,060	2,491	4,540	89.7%
	1.8%	1.4%	-	3.5%	1.7P	4.2%	-
	3,639	846	23.3%	3,500	△139	2,946	84.2%
	2.6%	0.8%	-	2.4%	△0.2P	2.7%	-

※1 当社は、2024年8月1日を効力発生日として、普通株式1株につき5株の割合を持って分割しました。2024年3月期の1株当たりの配当実績については、当該株式分割の影響を考慮した金額を記載しています。

※2 当社は、2025年3月期より中間配当制度を導入いたしました。2025年3月期は配当予想金額35.0円の内、第2四半期末に15.0円の中間配当を実施いたしました(効力発生日は2024年12月3日)。

Appendix (別紙) 5/5

5 2025年3月期 第3四半期 受注の状況(個別)

(単位：百万円)

			2024/3期		2025/3期		
			3Q実績	構成比	3Q実績	構成比	前期比
■建土 官民別							
建築	官	庁	16,206	16.0%	11,713	10.5%	△4,492
	民	間	84,828	84.0%	100,055	89.5%	15,227
			101,034	100.0%	111,769	100.0%	10,734
土木	官	庁	8,575	66.5%	9,276	71.1%	701
	民	間	4,321	33.5%	3,767	28.9%	△553
			12,896	100.0%	13,044	100.0%	147
建土	官	庁	24,781	21.8%	20,990	16.8%	△3,791
	民	間	89,150	78.2%	103,823	83.2%	14,673
			113,931	100.0%	124,813	100.0%	10,882

■用途別

建築	事務所	8,425	8.3%	6,435	5.8%	△1,990	
	宿泊	5,870	5.8%	1,864	1.7%	△4,005	
	店舗・娯楽	1,515	1.5%	2,817	2.5%	1,301	
	工場・倉庫	28,933	28.6%	46,504	41.6%	17,570	
	住宅	22,815	22.6%	23,565	21.1%	749	
	教育研究	3,475	3.4%	8,734	7.8%	5,259	
	医療福祉	4	0.0%	1,520	1.4%	1,516	
	その他	666	0.7%	5,112	4.6%	4,445	
	リニューアル	29,327	29.0%	15,213	13.6%	△14,113	
				101,034	100.0%	111,769	100.0%
土木	治山治水	6	0.0%	161	1.2%	155	
	鉄道	1,669	12.9%	1,353	10.4%	△316	
	上下水道	3,552	27.5%	2,189	16.8%	△1,363	
	造成	1,715	13.3%	1,574	12.1%	△141	
	道路	1,347	10.4%	3,382	25.9%	2,035	
	その他	4,605	35.7%	4,383	33.6%	△221	
			12,896	100.0%	13,044	100.0%	147
合計			113,931		124,813		10,882

(単位：百万円)

			2024/3期		2025/3期		
			3Q実績	構成比	3Q実績	構成比	前期比
■発注者業種別							
官庁	中	央	7,900	31.9%	12,573	59.9%	4,673
	地	方	16,881	68.1%	8,416	40.1%	△8,464
			24,781	100.0%	20,990	100.0%	△3,791
民間	製	造	29,703	33.3%	20,361	19.6%	△9,342
	非	製	59,446	66.7%	83,461	80.4%	24,015
			89,150	100.0%	103,823	100.0%	14,673
合計			113,931		124,813		10,882

■地域別

北海道	8,122	7.1%	293	0.2%	△7,829		
東北	4,229	3.7%	3,404	2.7%	△824		
東京	33,123	29.1%	43,228	34.6%	10,105		
内	海外	1,069	0.9%	405	0.3%	△663	
名古屋	12,731	11.2%	17,452	14.0%	4,721		
大阪	41,205	36.2%	40,189	32.2%	△1,015		
広島	5,125	4.5%	5,765	4.6%	639		
九州	9,393	8.2%	14,479	11.6%	5,085		
合計			113,931	100.0%	124,813	100.0%	10,882

■工事規模別

※新規受注のみ

5億円未満	14,069	13.6%	10,851	9.8%	△3,217		
5億以上10億未満	10,925	10.6%	7,336	6.6%	△3,589		
10億以上30億未満	35,637	34.4%	30,713	27.8%	△4,923		
30億以上	42,865	41.4%	61,764	55.8%	18,898		
合計			103,498	100.0%	110,665	100.0%	7,167



MEMO



お問合せ先

株式会社 浅沼組
戦略企画本部

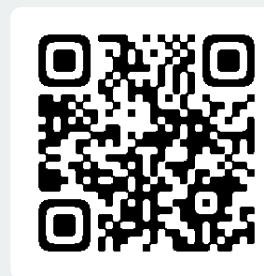
コーポレート・コミュニケーション部

MAIL asanuma_ir@asanuma.co.jp

TEL 06-6585-5500

FAX 06-6585-5556

浅沼組統合報告書2024



<https://www.asanuma.co.jp/csr/report.html>

本資料に掲載しております計画、予測または見通しなど将来に関する事項は、本資料の発表日現在における当社の戦略、目標、前提または仮定に基づいており、実際の業績は、様々な要素により記載の計画、予測または見通しなどと異なる結果となる可能性があります。