

# 2025年3月期 第2四半期 決算説明会

株式会社 浅沼組

東証プライム市場 | 1852

2024年11月18日



## 1 業績(2025年3月期 第2四半期)

1. 実績・進捗(連結) p.4

2. 受注の内訳(国内/単体) p.5

3. 用途別受注高(国内/単体) p.6

## 2 2024年度上期における取り組み

1. TOPICS p.8

2. 中期3カ年計画のテーマ p.9

3. テーマ毎の取り組み p.10～

## 3 株主還元 p.15

## Appendix p.17～



# 1 業績(2025年3月期 第2四半期)

## 1.実績・進捗(連結)

- 第2四半期時点の実績としてはまずまず。現時点は2024年5月14日に公表した計画より変更無し(詳細P.19)
- 受注高…国内建築は前期並みなるも、国内土木の苦戦及び海外子会社における大型案件の剥落等により、前年同期比 $\Delta 8.0\%$
- 売上高…手持ち工事を順調に進捗させ、前年同期比 $+2.4\%$ 、計画比も前年同期並みの進捗(進捗率 $46.7\%$ )
- 利益…資材・労務費に見合った選別受注に努めた結果、売上総利益額・率改善(前年同期比(額) $+24.3\%$ 、(率) $+1.9P$ )

(単位:百万円)		2024/3期 実績			2025/3期 計画			
		2Q 実績	進捗(%)	2Q 実績	進捗(%)	前期比(%)		
連結	受注高	177,366	85,229	58.9	141,200	78,423	55.5	$\Delta 8.0$
	売上高	152,676	70,040	49.4	153,660	71,725	46.7	+2.4
	売上総利益	14,149	6,276	45.0	16,100	7,803	48.5	+24.3
	同率	9.3%	9.0%	—	10.5%	10.9%	—	+1.9P
	営業利益	4,057	1,585	38.7	5,930	3,017	50.9	+90.3
	同率	2.7%	2.3%	—	3.9%	4.2%	—	+1.9P
	親会社株主に帰属 する当期純利益	4,670	1,101	24.3	4,020	1,848	46.0	+67.9
	純資産*1	47,622	42,783	—	47,016	44,167	—	+3.2
	ROE	10.2%	—	—	8.5%	—	—	—
	ROIC	4.5%	—	—	6.7%	—	—	—
	配当性向	70.0%	—	—	70.3%	—	—	—
	配当(額)	40.6円 (203.0円)*3	—	—	35.0円*2 (175.0円)*3	—	—	—

\*1 非支配株主持分除く

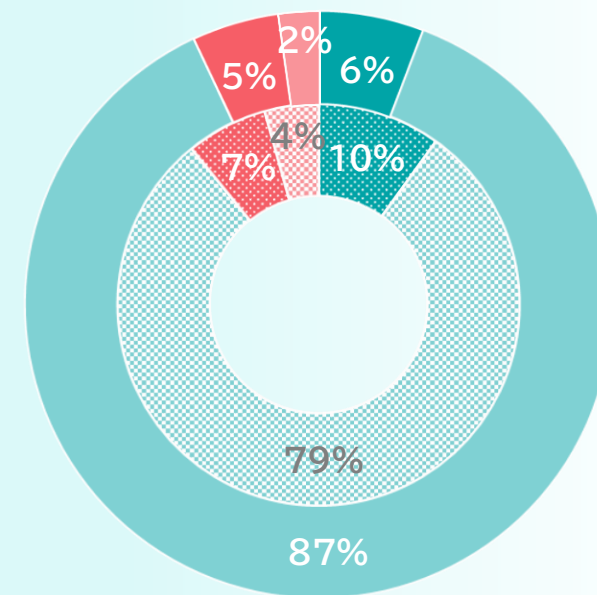
\*2 2024年度より中間配当制度を導入。2024年度は配当予想金額35.0円の内、第2四半期末に15.0円の中間配当を実施(効力発生日は2024年12月3日)

\*3 株式分割前の金額。詳細はP.15ご参照

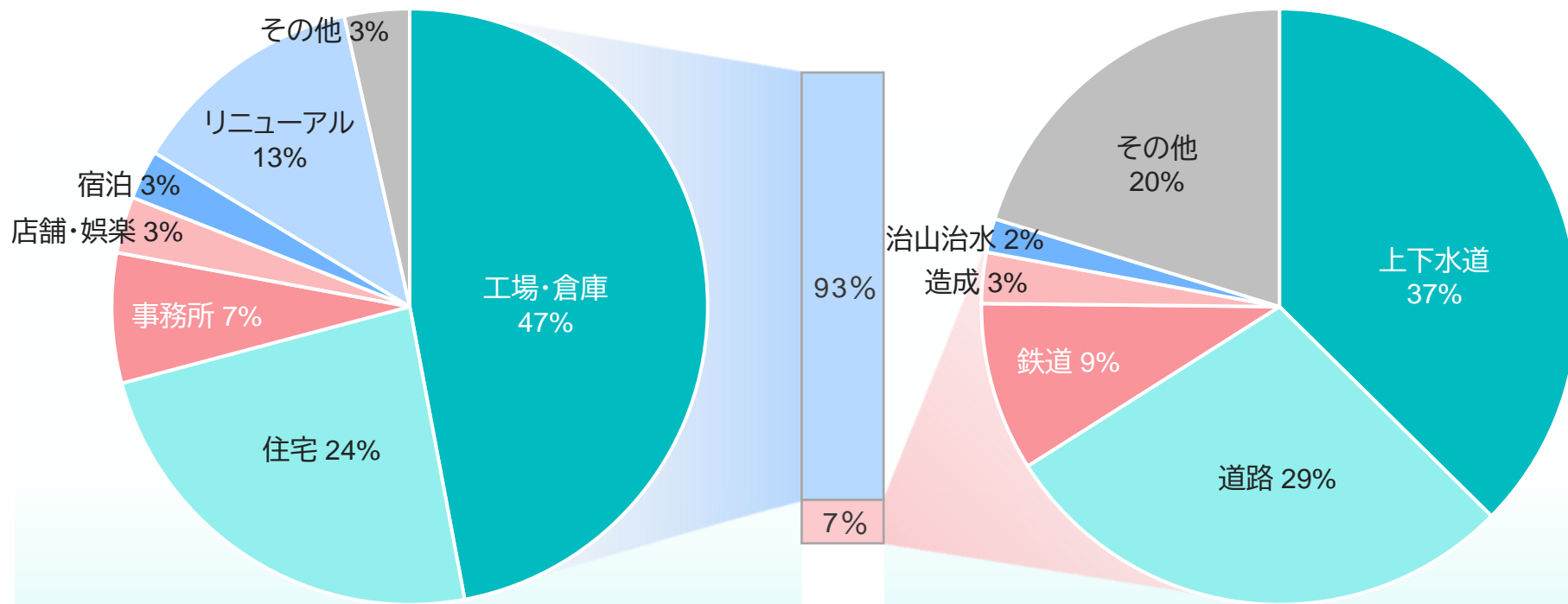
## 2.受注の内訳(国内/単体)

- 国内(単体)の受注高は前年同期並み
- 建築は民間における工場・倉庫の大型案件等の受注により前期並みを確保。下期も受注堅調、土木苦戦分をカバー

		2024/3期	2025/3期	
		2Q 実績	2Q 実績	前期比(%)
国内 (当社単体)	建築・土木 計	76,740	75,041	△2.2
	官庁	12,680	7,938	△37.4
	民間	64,059	67,103	+4.8
	建築	68,388	69,796	+2.1
	官庁	7,638	4,359	△42.9
	民間	60,749	65,436	+7.7
	土木	8,352	5,245	△37.2
	官庁	5,042	3,578	△29.0
	民間	3,309	1,666	△49.6
	海外子会社	8,488	3,381	△60.1
連結	85,229	78,423	△8.0	



### 3.用途別受注高(国内/単体)



用途別受注高

(単位:百万円)

#### 建築事業(国内)

工場・倉庫	32,834
住宅	16,620
事務所	4,922
店舗・娯楽	2,137
宿泊	1,864
リニューアル	8,949
その他	2,466
<b>合計</b>	<b>69,796</b>

#### 土木事業(国内)

上下水道	1,961
道路	1,500
鉄道	480
造成	145
治山治水	96
その他	1,061
<b>合計</b>	<b>5,245</b>



## 2 2024年度上期における取り組み

## 1.TOPICS

- 2025年4月13日開幕予定の「2025年日本国際博覧会(大阪・関西万博)」にて、当社はオランダパビリオンの施工を担当
- 2024年9月3日には上棟式を実施
- メディアにも注目されており、引き続き、竣工に向けて注力

## コモングラウンド - 新たな幕開け -

共に分かち合い、新しい価値を生み出すこと  
『コモングラウンド』を参加テーマに、オランダは人々と健全で幸せな社会構築を目指しています。

循環型コンセプトで造られるパビリオンの名は、“A New Dawn - 新たな幕開け”。建物の中心には球体があり、持続的に利用可能なクリーンエネルギーと日の出を表現しています。

人々が集い、互いに学び、刺激し合う空間を目指したパビリオンの中では、クリーンエネルギーを水から生成する新技術を紹介予定です。



オランダパビリオン パース  
(©Plomp)



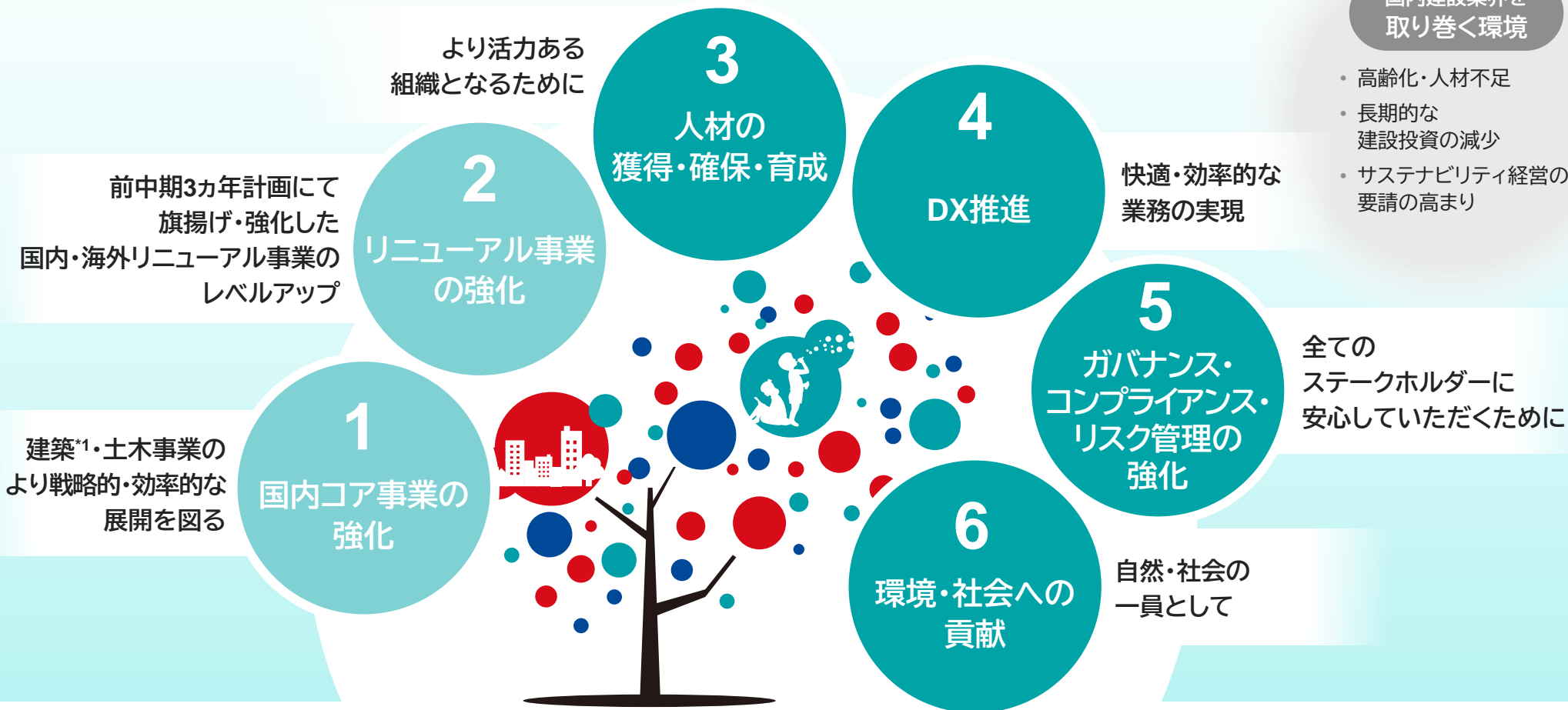
施工状況(2024年10月1日撮影)

2024年9月3日 上棟式の様子



## 2. 中期3カ年計画のテーマ

- 3カ年で注力することとして、6つのテーマを選定



### 長期ビジョン\*2

「顧客・協力会社、株主、社員の満足度の向上、および地球環境・社会への貢献に邁進する企業」

### 創業理念

「和の精神」「誠意・熱意・創意」

\*1 主に建築(新築)を指す

\*2 創業140年時点(2031年度(2032年1月20日))でありたい姿。2024年4月より長期ビジョン・理念・方針などを修正

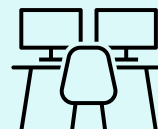
### 3. テーマ毎の取り組み (1/4)

テーマ  
(3年間で注力すること)

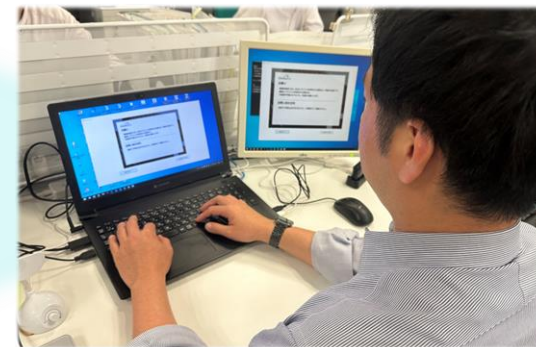
2024年度上期における取り組み

#### ・ 休暇取得・残業削減の推進

⇒毎日新聞社様主催「関西ワークスタイルカンファレンス」にて「Chronowis働きやすさ推進大賞」受賞



作業所業務見直し



3

人材の獲得・  
確保・育成

#### ・ 当社のブランディング・PRの強化

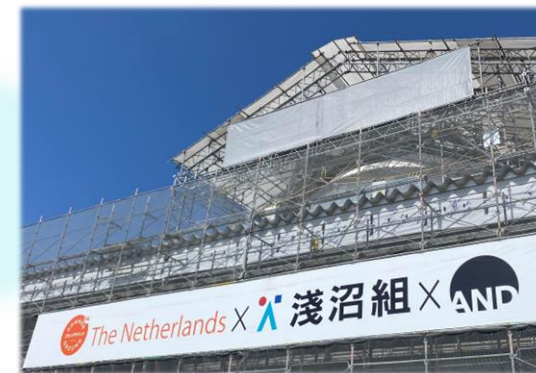
⇒2025年日本国際博覧会(大阪・関西万博)への対応



メディア取材の様子(NHK大阪様)



知名度向上に貢献



財務・非財務 KPI

エンゲージメントスコア

70点以上\*1

#### ・ 採用施策強化 ⇒

21.4年 (ゼネコン大手23社平均勤続年数ランキング 1位\*2 )

\*1 全社員を対象としたストレスチェックにおけるエンゲージメントに関する質問項目に対し、4段階中上位2つを回答した割合を点数化(スコア70点は当該割合が70%以上)

\*2 ゼネコン大手23社比較。有価証券報告書に基づき作成(2024年3月末時点)

### 3. テーマ毎の取り組み (2/4)

テーマ  
(3年間で注力すること)

2024年度上期における取り組み

- 配筋検査システム(AIカメラと専用アプリ)を当社含む「配筋検査システム協議会」で開発\*2



配筋検査における  
業務効率を向上



現場で配筋状況を確認するための一連のプロセスを本システムにより省力化  
作業時間の大幅な短縮(約1/2\*3)を実現

- 生コン運搬中の空気量をリアルタイムに計測ができる新デバイス「エアプローブ」の実証実験に参画



- GNN Machinery Japan 株式会社様が販売するICT技術を活用した生コン品質管理装置「スマートアジデーター」の新機能として開発
- 運搬中の生コンクリートのスランプ・空気量・コンクリート温度をリアルタイムに計測し、品質確認と検査業務の効率化をめざす
- ゼネコン10社で構成される共同実験研究会に参画し、一般販売に向けて、実証実験に協力



実証実験状況



DX推進

4

財務・非財務 KPI

労働1時間あたりの  
売上総利益\*1

6,000円  
以上

\*1 売上総利益(連結)÷全社員の労働時間(個別)

\*2 他社と共同開発し、2024年4月より「配筋検査システム協議会」のゼネコン21社(当社含む)で先行導入を開始

\*3 従来方法のアンケート調査と本システムの実証実験の比較



### 3. テーマ毎の取り組み (3/4)

テーマ  
(3年間で注力すること)

2024年度上期における取り組み

5

ガバナンス・  
コンプライアンス・  
リスク管理の強化

財務・非財務 KPI

重大な法令違反件数

0件

死亡災害

0件

- 株主・投資家とのコミュニケーションの強化
  - ⇒中間配当制度を導入  
効力発生日 12月3日  
金額 15.0円
  - ⇒株式分割を実施(5分割)  
効力発生日 8月1日
  - ⇒IR Reportの書面送付を廃止しWeb掲載  
内容の充実化に加え、環境配慮にも貢献

IR Report

第89期 株主通信

2023年4月1日から2024年3月31日まで



- ガバナンスの更なる強化
  - ⇒役員報酬決定方針の改定  
指標(営業利益 ROE ROIC)を導入
  - ⇒Evergreen Engineering & Construction Pte. Ltd.  
残り20%の株式を取得  
会計監査人を当社と統一し、内部統制環境を強化

約50億の案件受注にも対応



⇒譲渡制限付株式報酬を役員・全社員に付与<sup>\*1</sup>

<p>(2024年度実績)</p>	社内取締役	5名	普通株式	18,900株	処分総額	14,023千円
	執行役員	18名		37,535株		27,850千円
	従業員	1,242名		167,670株		124,411千円

<sup>\*1</sup> 取締役・執行役員へは2021年度、従業員には2023年度より導入。  
処分価額は2024年6月26日付株価(742円)、払込期日は取締役・執行役員2024年7月26日、従業員2024年9月27日

### 3. テーマ毎の取り組み (4/4)

テーマ  
(3年間で注力すること)

2024年度上期における取り組み

6

環境・社会への  
貢献



財務・非財務 KPI

CO2排出量削減率\*2

スコープ1+2  
△75%

スコープ3 カテゴリ11  
△8%

・ 環境配慮・循環に関する取り組みの推進

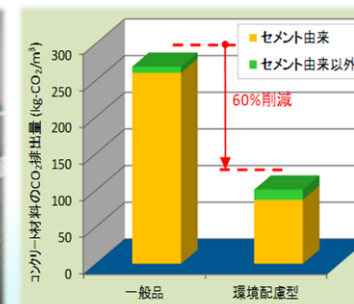
⇒作業所仮設電気・自社ビル3拠点(技術研究所、名古屋支店、東北支店)に「再生可能エネルギー100%電力」を導入

CO2削減へ



・ 環境配慮等の高付加価値な資材の提案

⇒森林破壊ゼロへの取り組み  
認証木材\*1活用への取り組み方針を開示



⇒環境配慮コンクリート 2現場で採用

・ 社会への貢献

⇒日本身体障害者野球連盟へ継続協賛  
⇒日本ブラインドテニス連盟へ継続協賛・ボランティア参加  
⇒ならどっとFM 番組「岡本彰夫の奈良 奥の奥」に継続協賛

第32回全国身体障害者野球大会



第34回日本ブラインドテニス大会



\*1 適正に管理された森林から生産される木材等を生産・流通・加工工程でラベルを付すなどして、消費者の選択的な購買を通じて、持続可能な森林経営を支援する仕組み。  
\*2 スコープ1・2は1990年度対比の削減率、スコープ3カテゴリ11は2021年度対比の削減率。2030年度・2050年度目標達成に向けた指標。



3

# 株主還元

### 3 株主還元

- 効果的な投資への資金を確保しつつ、前中期3カ年計画での配当基準である「配当性向70%以上」を維持更に、株式を購入しやすい環境とすべく、株式の分割と中間配当制度を導入

#### 株主還元

2023年度（前中期3カ年計画）

方針	利益が生む資金を投資と配当に配分
配当基準	<ul style="list-style-type: none"> <li>基準：配当性向50%以上(当初計画)⇒70%(変更後)</li> <li>実績：3期共に配当性向70%以上を確保</li> </ul>
配当額(円)	最終年度40.6円(203.0円*1)
その他	—

2026年度（中期3カ年計画）

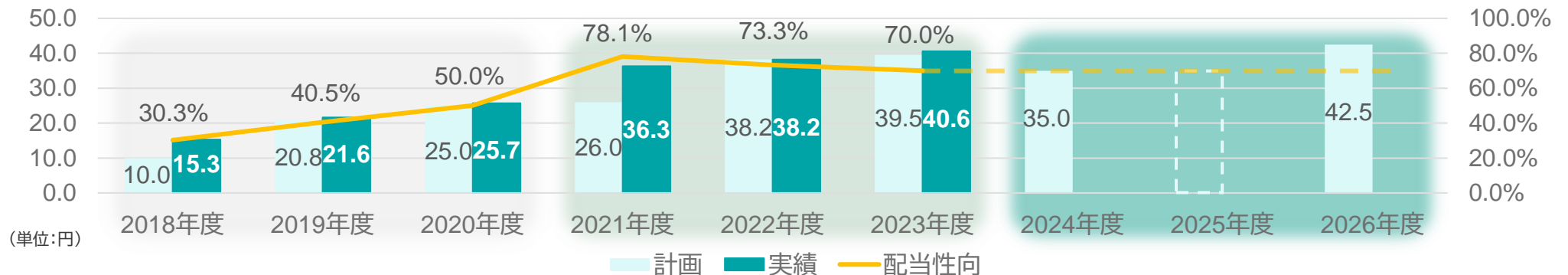
効果的な投資への資金を確保しつつ、前中期3カ年計画での配当基準である「配当性向70%以上」を維持

基準：配当性向70%以上

最終年度 **42.5円(212.5円\*1)**

- 株式を分割(5分割)(2024年8月1日効力発生日)
- 中間配当制度を導入(2024年度年間配当予想金額35.0円の内、第2四半期末に15.0円の中間配当を実施)

配当金額・配当性向推移



2018/10/1株式併合(10株→1株)、2022/8/1株式分割(2分割)、2024/8/1株式分割(5分割)を実施しており、記載金額は割合調整しております

\*1 株式分割前数値

# Appendix



# Appendix (別紙) 1/5

## ① 2025年3月期 第2四半期 業績(連結)

- 受注高…国内建築は、民間における工場・倉庫の大型案件等の受注により前年同期並みを確保。但し、国内土木の苦戦および海外子会社における前期大型案件受注の剥落等により、前年同期比  $\Delta 8.0\%$
- 売上高…手持ち工事を順調に進捗させ、前年同期比+2.4%、通期計画比も前年同期並みの良好な進捗(進捗率 46.7%)
- 利益…資材・労務費の高騰に見合った選別受注に努め、それらの工事が順調に進捗した結果、売上総利益率が改善(前年同期比+1.9P)、売上総利益額は前年同期比+24.3%

### ■損益計算書 (累計)

	2023/3期	2024/3期	2025/3期		
	2Q実績	2Q実績	2Q実績	前期比	増減率
受注高	68,318	85,229	<b>78,423</b>	$\Delta 6,805$	$\Delta 8.0\%$
売上高	66,888	70,040	<b>71,725</b>	1,685	2.4%
完成工事高	65,635	68,665	<b>70,162</b>	1,497	2.2%
その他	1,253	1,375	<b>1,562</b>	187	13.6%
売上総利益	6,760	6,276	<b>7,803</b>	1,526	24.3%
率	10.1%	9.0%	<b>10.9%</b>	1.9P	-
完成工事利益	6,384	5,892	<b>7,428</b>	1,536	26.1%
率	9.7%	8.6%	<b>10.6%</b>	2.0P	-
その他利益	375	384	<b>374</b>	$\Delta 9$	$\Delta 2.5\%$
率	30.0%	27.9%	<b>24.0%</b>	$\Delta 3.9P$	-
販管費	4,594	4,691	<b>4,786</b>	95	2.0%
営業利益	2,165	1,585	<b>3,017</b>	1,431	90.3%
率	3.2%	2.3%	<b>4.2%</b>	1.9P	-
経常利益	2,540	1,802	<b>2,929</b>	1,127	62.6%
率	3.8%	2.6%	<b>4.1%</b>	1.5P	-
親会社株主に帰属する	2,135	1,101	<b>1,848</b>	747	67.9%
四半期純利益	3.2%	1.6%	<b>2.6%</b>	1.0P	-

### ■貸借対照表

(単位：百万円)

	2023/3期	2024/3期	2025/3期		
	期末実績	期末実績	2Q実績	前期比	増減率
資産合計	93,034	101,251	<b>90,426</b>	$\Delta 10,825$	$\Delta 10.7\%$
流動資産	76,719	83,229	<b>73,416</b>	$\Delta 9,813$	$\Delta 11.8\%$
固定資産	16,315	18,022	<b>17,010</b>	$\Delta 1,012$	$\Delta 5.6\%$
負債合計	48,367	52,545	<b>45,840</b>	$\Delta 6,704$	$\Delta 12.8\%$
内借入金(社債含)	10,332	14,984	<b>10,829</b>	$\Delta 4,155$	$\Delta 27.7\%$
流動負債	35,190	45,181	<b>38,756</b>	$\Delta 6,425$	$\Delta 14.2\%$
内短期借入金(社債含)	1,808	12,126	<b>8,341</b>	$\Delta 3,785$	$\Delta 31.2\%$
固定負債	13,176	7,363	<b>7,084</b>	$\Delta 279$	$\Delta 3.8\%$
内長期借入金(社債含)	8,524	2,858	<b>2,488</b>	$\Delta 369$	$\Delta 12.9\%$
純資産	44,667	48,705	<b>44,585</b>	$\Delta 4,120$	$\Delta 8.5\%$
株主資本	42,646	44,251	<b>40,770</b>	$\Delta 3,481$	$\Delta 7.9\%$
その他の包括利益	1,352	3,371	<b>3,396</b>	25	0.8%
非支配株主分	668	1,083	<b>417</b>	$\Delta 665$	$\Delta 61.4\%$
自己資本比率	47.3%	47.0%	<b>48.8%</b>	1.8P	-

# Appendix (別紙) 2/5

## 2 2025年3月期 第2四半期 業績(個別)

### ■損益計算書 (累計)

	2023/3期	2024/3期	2025/3期		
	2Q実績	2Q実績	2Q実績	前期比	増減率
受注高	63,217	76,740	<b>75,041</b>	△1,698	△2.2%
建築	52,299	68,388	<b>69,796</b>	1,408	2.1%
土木	10,917	8,352	<b>5,245</b>	△3,107	△37.2%
売上高	61,666	64,215	<b>66,927</b>	2,711	4.2%
完成工事高	61,452	64,017	<b>66,707</b>	2,690	4.2%
建築	49,058	54,164	<b>57,653</b>	3,489	6.4%
土木	12,394	9,853	<b>9,053</b>	△799	△8.1%
その他	213	198	<b>220</b>	21	10.9%
売上総利益	6,009	4,971	<b>6,728</b>	1,756	35.3%
率	9.7%	7.7%	<b>10.1%</b>	2.4P	-
完成工事利益	5,932	4,910	<b>6,659</b>	1,749	35.6%
率	9.7%	7.7%	<b>10.0%</b>	2.3P	-
建築	4,117	3,591	<b>5,566</b>	1,974	55.0%
率	8.4%	6.6%	<b>9.7%</b>	3.1P	-
土木	1,815	1,318	<b>1,093</b>	△225	△17.1%
率	14.6%	13.4%	<b>12.1%</b>	△1.3P	-
その他利益	76	61	<b>68</b>	6	11.4%
率	35.8%	30.8%	<b>30.9%</b>	0.1P	-
販管費	4,138	4,202	<b>4,229</b>	27	0.7%
人件費	2,246	2,315	<b>2,317</b>	2	0.1%
経費	1,891	1,886	<b>1,911</b>	25	1.3%
営業利益	1,870	769	<b>2,498</b>	1,728	224.6%
率	3.0%	1.2%	<b>3.7%</b>	2.5P	-
経常利益	2,223	1,006	<b>2,345</b>	1,338	132.9%
率	3.6%	1.6%	<b>3.5%</b>	1.9P	-
四半期純利益	1,969	637	<b>1,467</b>	829	130.1%
率	3.2%	1.0%	<b>2.2%</b>	1.2P	-

### ■貸借対照表

(単位：百万円)

	2023/3期	2024/3期	2025/3期		
	期末実績	期末実績	2Q実績	前期比	増減率
資産合計	85,917	92,463	<b>83,323</b>	△9,139	△9.9%
流動資産	68,204	73,119	<b>62,398</b>	△10,721	△14.7%
固定資産	17,713	19,343	<b>20,924</b>	1,581	8.2%
負債合計	42,871	47,537	<b>40,846</b>	△6,690	△14.1%
内 借入金 (社債含)	8,100	13,100	<b>9,100</b>	△4,000	△30.5%
流動負債	31,813	41,932	<b>35,465</b>	△6,466	△15.4%
内短期借入金 (社債含)	1,460	11,800	<b>8,010</b>	△3,790	△32.1%
固定負債	11,057	5,604	<b>5,380</b>	△224	△4.0%
内長期借入金 (社債含)	6,640	1,300	<b>1,090</b>	△210	△16.2%
純資産	43,046	44,926	<b>42,477</b>	△2,449	△5.5%
株主資本	41,942	42,528	<b>40,648</b>	△1,879	△4.4%
評価・換算差額等	1,103	2,398	<b>1,828</b>	△569	△23.7%
自己資本比率	50.1%	48.6%	<b>51.0%</b>	2.4P	-

# Appendix (別紙) 3/5

## 3 2025年3月期 第2四半期 関係会社の状況

- SINGAPORE PAINTS社…通期計画対比のPLIは順調(利益は通期計画達成済)
- EVERGREEN社…前期は大型工事等の一過性の要因もあり業績が好調だったが、当期は例年並みの業績となり、概ね計画通りに推移
- その他関係会社…前年同期比並みに推移

### ■連結子会社

(単位：百万円)

	浅沼建物(株) 損害保険代理業 資本金：20百万円 出資比率：100%				SINGAPORE PAINTS & CONTRACTOR PTE. LTD. 建物塗装・修繕工事請負業 資本金：41百万円 出資比率：80%				EVERGREEN ENGINEERING & CONSTRUCTION PTE. LTD. 設備工事業、建物メンテナンス業 資本金：389百万円 出資比率：100%			
	2023/3期 2Q実績	2024/3期 2Q実績	2025/3期 2Q実績		2023/3期 2Q実績	2024/3期 2Q実績	2025/3期 2Q実績		2023/3期 2Q実績	2024/3期 2Q実績	2025/3期 2Q実績	
(増益)				増減				増減				増減
売上高	81	81	95	14	1,370	2,492	1,967	△525	3,487	2,972	2,442	△529
営業利益	15	14	30	15	11	149	223	74	411	799	436	△363
経常利益	15	14	30	16	34	155	241	85	462	850	517	△332
当期純利益	9	9	19	9	30	130	199	69	388	703	424	△278
(貸借)				増減				増減				増減
総資産	457	360	339	△21	1,282	2,558	3,037	479	4,060	4,979	5,684	705
有利子負債	-	-	-	-	30	135	47	△87	-	-	-	-
純資産	282	286	285	0	558	958	1,255	297	2,190	3,833	4,651	817

### ■連結子会社 (PFI事業)

	PFI事業(3社) 合計			
	2023/3期 2Q実績	2024/3期 2Q実績	2025/3期 2Q実績	
(増益)				増減
売上高	294	282	294	12
営業利益	14	13	9	△4
経常利益	11	10	10	0
当期純利益	8	8	7	0
(貸借)				増減
総資産	2,975	2,597	2,411	△186
有利子負債	2,354	1,994	1,828	△165
うち親会社(当社) 貸付額	(109)	(109)	(99)	(△10)
純資産	268	284	291	7

### <PFI関連企業の概要>

名称	資本金	当社 出資比率	関係内容他
宇都宮郷の森斎場(株)	10	42.5%	当社が資金の貸付を行っている
桜井給食ファシリティーズ(株)	10	50.0%	当社が資金の貸付を行っている
小田原斎場PFI(株)	10	40.0%	当社が資金の貸付を行っている

# Appendix (別紙) 4/5

## 4 2025年3月期 第2四半期 業績予想(連結・個別)

- 現時点において、2024年5月14日に公表した業績予想より変更はありません

(単位：百万円)

	連結						
	2024/3期			2025/3期			
	通期実績	2Q実績	進捗率	通期計画	前期比	2Q実績	進捗率
受注高	177,366	85,229	48.1%	141,200	△36,166	<b>78,423</b>	55.5%
建築	-	-	-	-	-	-	-
土木	-	-	-	-	-	-	-
売上高	152,676	70,040	45.9%	153,660	983	<b>71,725</b>	46.7%
完成工事高	149,415	68,665	46.0%	152,500	3,084	<b>70,162</b>	46.0%
建築	-	-	-	-	-	-	-
土木	-	-	-	-	-	-	-
その他	3,261	1,375	42.2%	1,160	△2,101	<b>1,562</b>	134.7%
売上総利益	14,149	6,276	44.4%	16,100	1,950	<b>7,803</b>	48.5%
率	9.3%	9.0%	-	10.5%	1.2P	<b>10.9%</b>	-
完成工事利益	13,161	5,892	44.8%	15,750	2,588	<b>7,428</b>	47.2%
率	8.8%	8.6%	-	10.3%	1.5P	<b>10.6%</b>	-
その他利益	988	384	38.9%	350	△638	<b>374</b>	107.1%
率	30.3%	27.9%	-	30.2%	△0.1P	<b>24.0%</b>	-
販管費	10,091	4,691	46.5%	10,170	78	<b>4,786</b>	47.1%
営業利益	4,057	1,585	39.1%	5,930	1,872	<b>3,017</b>	50.9%
率	2.7%	2.3%	-	3.9%	1.2P	<b>4.2%</b>	-
経常利益	4,306	1,802	41.8%	5,820	1,513	<b>2,929</b>	50.3%
率	2.8%	2.6%	-	3.8%	1.0P	<b>4.1%</b>	-
親会社株主に帰属する(四半期)純利益(連結)	4,670	1,101	23.6%	4,020	△650	<b>1,848</b>	46.0%
(四半期)純利益(個別) 率	3.1%	1.6%	-	2.6%	△0.5P	<b>2.6%</b>	-
配当(実績・予想)	40.60円	※1		35.00円	△5.60円	※2	
配当性向 率	70.0%			70.3%	0.3P		

	個別						
	2024/3期			2025/3期			
	通期実績	2Q実績	進捗率	通期計画	前期比	2Q実績	進捗率
	168,393	76,740	45.6%	135,000	△33,393	<b>75,041</b>	55.6%
	146,168	68,388	46.8%	111,000	△35,168	<b>69,796</b>	62.9%
	22,224	8,352	37.6%	24,000	1,775	<b>5,245</b>	21.9%
	142,156	64,215	45.2%	143,400	1,243	<b>66,927</b>	46.7%
	141,737	64,017	45.2%	143,000	1,262	<b>66,707</b>	46.6%
	121,979	54,164	44.4%	122,000	20	<b>57,653</b>	47.3%
	19,757	9,853	49.9%	21,000	1,242	<b>9,053</b>	43.1%
	419	198	47.3%	400	△19	<b>220</b>	55.0%
	11,374	4,971	43.7%	14,110	2,735	<b>6,728</b>	47.7%
	8.0%	7.7%	-	9.8%	1.8P	<b>10.1%</b>	-
	11,246	4,910	43.7%	13,980	2,733	<b>6,659</b>	47.6%
	7.9%	7.7%	-	9.8%	1.9P	<b>10.0%</b>	-
	128	61	47.7%	130	1	<b>68</b>	52.4%
	30.5%	30.8%	-	32.5%	2.0P	<b>30.9%</b>	-
	9,068	4,202	46.3%	8,890	△178	<b>4,229</b>	47.6%
	2,305	769	33.4%	5,220	2,914	<b>2,498</b>	47.9%
	1.6%	1.2%	-	3.6%	2.0P	<b>3.7%</b>	-
	2,568	1,006	39.2%	5,060	2,491	<b>2,345</b>	46.4%
	1.8%	1.6%	-	3.5%	1.7P	<b>3.5%</b>	-
	3,639	637	17.5%	3,500	△139	<b>1,467</b>	41.9%
	2.6%	1.0%	-	2.4%	△0.2P	<b>2.2%</b>	-

※1 当社は、2024年8月1日を効力発生日として、普通株式1株につき5株の割合を持って分割しました。2024年3月期の1株当たりの配当実績については、当該株式分割の影響を考慮した金額を記載しています。

※2 当社は、2025年3月期より中間配当制度を導入いたしました。2025年3月期は配当予想金額35.0円の内、第2四半期末に15.0円の中間配当を実施いたします(効力発生日は2024年12月3日)。

# Appendix (別紙) 5/5

## 5 2025年3月期 第2四半期 受注の状況(個別)

(単位：百万円)

		2024/3期		2025/3期		
		2Q実績	構成比	2Q実績	構成比	前期比
<b>■建土 官民別</b>						
建築	官 庁	7,638	11.2%	<b>4,359</b>	6.2%	△3,278
	民 間	60,749	88.8%	<b>65,436</b>	93.8%	4,686
		68,388	100.0%	<b>69,796</b>	100.0%	1,408
土木	官 庁	5,042	60.4%	<b>3,578</b>	68.2%	△1,464
	民 間	3,309	39.6%	<b>1,666</b>	31.8%	△1,643
		8,352	100.0%	<b>5,245</b>	100.0%	△3,107
建土	官 庁	12,680	16.5%	<b>7,938</b>	10.6%	△4,742
	民 間	64,059	83.5%	<b>67,103</b>	89.4%	3,043
		76,740	100.0%	<b>75,041</b>	100.0%	△1,698

### ■用途別

建築	事 務 所	7,962	11.6%	<b>4,922</b>	7.1%	△3,040
	宿 泊	5,814	8.5%	<b>1,864</b>	2.7%	△3,949
	店 舗・娯 楽	1,217	1.8%	<b>2,137</b>	3.1%	919
	工 場・倉 庫	15,556	22.7%	<b>32,834</b>	47.0%	17,278
	住 宅	15,841	23.2%	<b>16,620</b>	23.8%	779
	教 育 研 究	1,921	2.8%	<b>282</b>	0.4%	△1,638
	医 療 福 祉	4	0.0%	<b>1,520</b>	2.2%	1,516
	そ の 他	469	0.7%	<b>662</b>	0.9%	192
	リ ニューアル	19,600	28.7%	<b>8,949</b>	12.8%	△10,650
			68,388	100.0%	<b>69,796</b>	100.0%
土木	治 山 治 水	6	0.1%	<b>96</b>	1.8%	89
	鉄 道	707	8.5%	<b>480</b>	9.2%	△226
	上 下 水 道	462	5.5%	<b>1,961</b>	37.4%	1,499
	造 成	1,665	19.9%	<b>145</b>	2.8%	△1,520
	道 路	905	10.8%	<b>1,500</b>	28.6%	594
	そ の 他	4,606	55.1%	<b>1,061</b>	20.2%	△3,544
		8,352	100.0%	<b>5,245</b>	100.0%	△3,107
合 計		76,740		<b>75,041</b>		△1,698

		2024/3期		2025/3期		
		2Q実績	構成比	2Q実績	構成比	前期比
<b>■発注者業種別</b>						
官庁	中 央	5,725	45.1%	<b>2,757</b>	34.7%	△2,968
	地 方	6,955	54.9%	<b>5,180</b>	65.3%	△1,774
		12,680	100.0%	<b>7,938</b>	100.0%	△4,742
民間	製 造 業	28,939	45.2%	<b>6,124</b>	9.1%	△22,814
	非 製 造 業	35,120	54.8%	<b>60,979</b>	90.9%	25,858
		64,059	100.0%	<b>67,103</b>	100.0%	3,043
合 計		76,740		<b>75,041</b>		△1,698

### ■地域別

北 海 道	1,328	1.7%	<b>262</b>	0.3%	△1,065
東 北	4,218	5.5%	<b>1,516</b>	2.0%	△2,702
東 京	25,506	33.2%	<b>32,270</b>	43.0%	6,764
内 海 外	599	0.8%	<b>323</b>	0.4%	△275
名 古 屋	5,997	7.8%	<b>9,313</b>	12.4%	3,315
大 阪	29,854	38.9%	<b>24,776</b>	33.0%	△5,078
広 島	4,224	5.5%	<b>5,359</b>	7.1%	1,135
九 州	5,610	7.3%	<b>1,542</b>	2.1%	△4,068
合 計	76,740	100.0%	<b>75,041</b>	100.0%	△1,698

### ■工事規模別

※新規受注のみ

5 億 円 未 満	10,596	15.6%	<b>7,332</b>	10.6%	△3,264
5 億 以 上 10 億 未 満	6,771	9.9%	<b>3,089</b>	4.5%	△3,681
10 億 以 上 30 億 未 満	21,658	31.8%	<b>17,939</b>	26.0%	△3,718
30 億 以 上	29,100	42.7%	<b>40,552</b>	58.8%	11,451
合 計	68,126	100.0%	<b>68,913</b>	100.0%	786



# MEMO

---



# MEMO

---



## お問合せ先

---

株式会社 浅沼組  
戦略企画本部

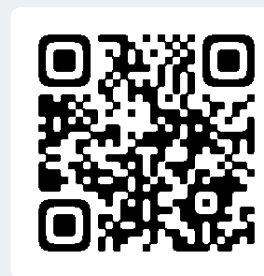
コーポレート・コミュニケーション部

**MAIL** asanuma\_ir@asanuma.co.jp

**TEL** 06-6585-5500

**FAX** 06-6585-5556

### 浅沼組CSRレポート2023



<https://www.asanuma.co.jp/csr/report.html>

本資料に掲載しております計画、予測または見通しなど将来に関する事項は、本資料の発表日現在における当社の戦略、目標、前提または仮定に基づいており、実際の業績は、様々な要素により記載の計画、予測または見通しなどと異なる結果となる可能性があります。